

# Freebook 'SHOPPER'



[www.mira-rostock.de](http://www.mira-rostock.de)

Für diese Anleitung benötigst Du:

- eines unserer Nähpakete 'SHOPPER/ STRANDTASCHE '

oder

- 60cm festeren Außenstoff (Baumwollstoff/ Jeans/ Canvas/ Wachstuch usw.) (Stoffbreite mind. 140cm)
- 60cm Futterstoff (Stoffbreite mind. 140cm)
- 3,3m Gurtband 4cm breit
- Zierbänder
- 3m Paspelband
- 40cm Verstärkung (STYLE-VIL)





Schneide folgende Schnittteile zu (inkl. Nahtzugabe)

**Vorderteil & Rückteil 2x Außenstoff & 2x Futterstoff:**

- obere Kante 55cm breit
- untere Kante 45cm breit
- 42 cm hoch

**Seitenstreifen 1 x Außenstoff & 1 x Futterstoff:**

Streifen zu je 18cm hoch und 136cm lang

**Eingrifftasche vorn 2 x Außenstoff:**

- 25cm breit
- 20 cm hoch

**Eingrifftasche innen 1x Futterstoff:**

- 30cm breit
- 40cm hoch



1. Runde die unteren Ecken (die untere Seite ist nur 45cm breit) nach deinem gewünschten Radius ab (nutze dafür einfach ein Glas/ Teller/ Schüssel usw.)
2. Versäubere alle Kanten vorab mit einer Overlockmaschine oder einer Versäuberungsnaht der Nähmaschine.



3. Lege das Paspelband rechts auf rechts auf eine beiden längeren Seiten der äußeren Eingriffstasche und nähe es so fest, dass Deine Naht die Naht des Paspelbandes trifft. Tendenziell lieber weiter links in Richtung der Wölbung (ingelegten Keder) als nach rechts. So siehst Du später die Paspelbandnaht nicht.



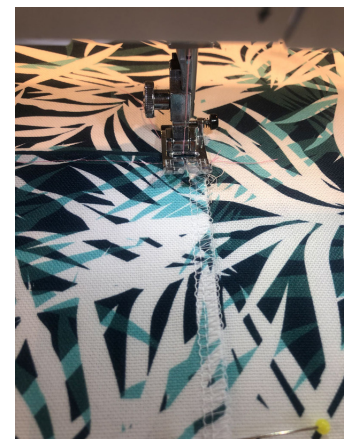
4. Lege nun die andere Seite der vorderen Eingriffstasche rechts auf rechts auf und lege sie so unter die Maschine, dass Du die vorherige Naht sehen kannst. Nun kannst Du wieder genau in der Naht nähen.



5. Schnittteile nach aussen klappen, die Paspel liegt nun zwischen den Stoffteilen. Kante glatt bügeln, knappkantig absteppen.



6. Stecke die Eingriffstasche mittig an der unteren Kante des Vorderteils fest. Nähe nun die offenen seitlichen Kanten und die untere Kante der Tasche mit einem Geradstich auf dem Vorderteil fest.





7. Nähe nun die Paspel links und rechts auf die langen Seiten des äußeren Seitenstreifens.

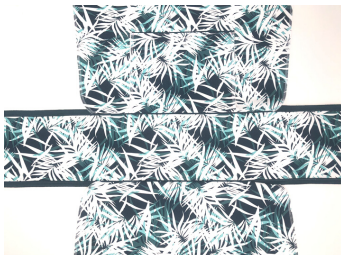


8. Stecke den Seitenstreifen mittig rechts auf rechts an das Vorderteil.

Stecke es aber nur an der unteren Kante bis kurz vor die Rundung fest!

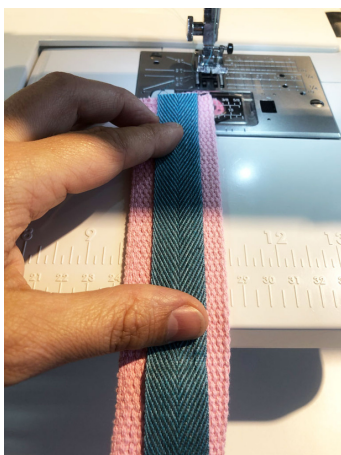


9. Verfahre genauso mit dem zweiten äußeren Vorderteil: rechts auf rechts mittig feststecken und anschließend beide unteren Kanten mit einem Geradstich bis kurz vor die Rundungen nähen.



10. So sollte es jetzt aussehen!

11. Nun kannst Du deine Vorder - und Rückteile noch nach Wunsch verzieren: nähe Zierbänder auf bzw. was immer Du magst!



12. Wenn Du das Gurtband noch verschönern magst dann nähe nun auch Zierband auf das Gurtband auf : einfach der Länge nach links und rechts vom band aufsteppen.



13. Verbinde nun die Gurtbandenden miteinander, indem Du sie Stoß auf Stoß legst und mit einem breiten Zickzackstich aneinander nähst. ACHTUNG! Achte darauf, dass Du sie nicht verdrehst! Wenn Du magst kannst Du diese Stelle noch mit einem Stück Schrägband 'verstecken'.



14. Lege nun das zum Ring geschlossene Gurtband so auf, dass die Verschlussstelle auf dem späteren Bodenstück liegt. Achte darauf, dass das Gurtband nun genau über die Seitennähte der vorderen Eingriffstasche verläuft und dass der Ring zu beiden Seiten die gleiche Länge hat! Das ist sehr wichtig, damit die Träger später gleich lang sind. Stecke alles gut fest.



15. Nähe das Gurtband links und rechts auf dem Außenstoff fest. Beginne und beende die Naht ca. 3cm vor den oberen Taschenkanten.





16. Schließe nun die noch offenen Seitenteile entlang der Außenkante. Nähe hier wieder so, dass Du die bereits genähte Paspelnaht sehen kannst.



17. Wende die Taschen auf rechts und schneide die überstehenden Seitenteile ab.



18. Wenn Du möchtest, dass die Form mehr Stand bekommt, dann verstärke den äußeren Seitenstreifen mit Style - Vil. Schneide dafür Style-Vil zu bzw. verbinde 2 Streifen, die 17cm breit sind.

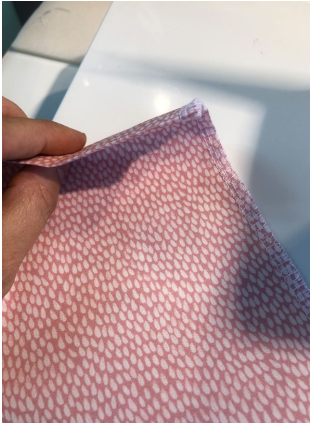


19. Stecke den Streifen wieder von der Mitte ausgehend auf und nähe ihn auf den Nahtzugaben fest. Du kannst dies auch nur punktuell tun, das reicht eigentlich auch.





20. Die Außentasche ist fertig.



21. Für die innere Eingriffstasche falte das Schnittteil links auf links aufeinander, so dass Du eine Breite von 35cm und eine Höhe von 20cm erreichst. Wenn Du magst kannst Du die obere Kante absteppen, musst Du aber nicht. Bügele die Seitenkanten nach innen um und nähe die Tasche mittig auf das innere Vorderteil auf.



22. Nähe den Seitenstreifen rechts auf rechts an das Vorder - und Rückteil an. Lasse unbedingt eine Wendeöffnung!



23. Stecke die Außentasche mit den Trägern komplett rechts auf rechts in die Innentasche und stecke ringsherum fest.

Nähe nun mit einem Abstand von mind. 1cm zur Kante ringsherum fest.





24. Wende die Tasche durch die Wendeöffnung vorsichtig nach aussen.

Bügele die Kanten sauber glatt und steppe ringsherum mit einem Abstand von ca. 5mm fest. Lasse hierbei die Träger noch weg.

25. Steppe nun noch einmal die Träger auf der eben gesetzten Naht gut fest. Gern doppelt!



Fertig! ;-)